



OLKA RADZI:

PARTNER

Espumisan[®]
Simeticonum

Kolka niemowlęca - definicja i przyczyny

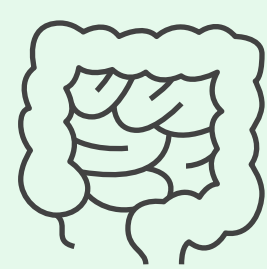
Według „reguły trzech” Wessela, kolkę rozpoznajemy wtedy, gdy u zdrowego dziecka okresy intensywnego, niewyjaśnionego płaczu lub niepokoju:

trwają ponad
3 godziny
na dobę

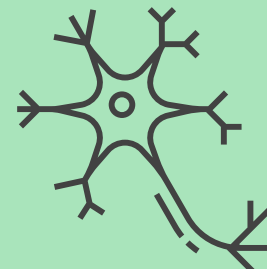
przez
więcej niż
3 dni
w tygodniu

dłużej niż
3 tygodnie

WŚRÓD PRZYCZYŃ KOLKI NIEMOWLĘCEJ NALEŻY WYMIENIĆ:



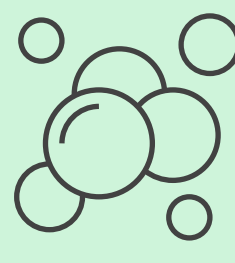
Niedojrzałość układu pokarmowego, w tym układu neuroendokrynnego, prowadząca do zaburzeń perystaltyki jelit



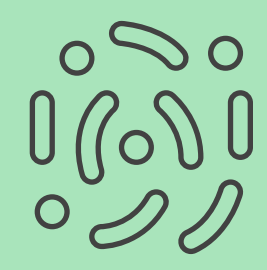
Niedojrzałość układu nerwowego odpowiadającego za czucie trzewne, który odbiera fizjologiczne bodźce w postaci rozciągania ściany jelita przez pokarm czy też przez gazy jelitowe, a także uczucie parcia na stolec jako bolesne



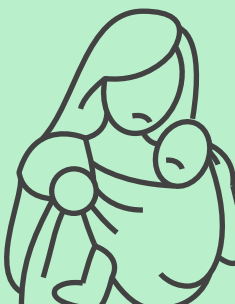
Przeciążenie objętościowe niezaadaptowanego przewodu pokarmowego niemowlęcia w wyniku spożywania przez dziecko stosunkowo dużej ilości pokarmu w porównaniu z jego masą ciała



Połykanie powietrza w czasie jedzenia lub nadmierne wytwarzanie gazów w jelitach



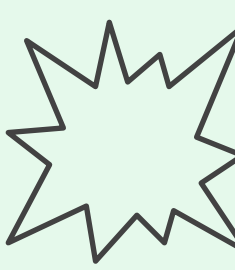
Zaburzenia flory jelitowej



Przenoszenie na dziecko niepokoju rodziców



Nieprawidłową technikę karmienia



Nadmiar bodźców zewnętrznych współistniejący z niedojrzałością układu nerwowego



WAŻNE!

Kolka niemowlęca występuje u ok. **10-40%** niemowląt **do 3. miesiąca życia**

Na podstawie: Pediatria po Dyplomie, 2013, nr 17(06), Izabela Jastrzębska, Klinika Pediatrii, Gastroenterologii i Żywności UJ Collegium Medicum, Kierownik Kliniki: prof. dr hab. Krzysztof Fyderek, GASTROENTEROLOGIA, Kolka niemowlęca, str. 40-45
<https://podyplomie.pl/pediatrics/15717,kolka-niemowleca> (data dostępu: 05.2022)

NAZWA PRODUKTU LECZNICZEGO: Espumisan 100 mg/ml, krople doustne, emulsja SKŁAD JAKOŚCIOWY I ILOŚCIOWY: 1 ml zawiera 100 mg symetykonu (Simeticonum). Pełny wykaz substancji pomocniczych w pkt. 6.1 Charakterystyki produktu leczniczego. POSTAĆ FARMACEUTYCZNA: Krople doustne, emulsja. Mlecznobiata emulsja, o małej lepkości. Charakterystyczne dla tego produktu jest stopniowe żółknięcie emulsji. WSKAZANIA DO STOSOWANIA: Bez konsultacji z lekarzem: leczenie objawowe zaburzeń żołądkowo-jelitowych, związanych z nadmiernym gromadzeniem się gazów takich jak, np.: wzdęcia lub nasilone powstawanie gazów w przewodzie pokarmowym. Po konsultacji z lekarzem: leczenie objawowe zaburzeń żołądkowo-jelitowych, związanych z nadmiernym gromadzeniem się gazów takich jak, np.: wzdęcia lub nasilone powstawanie gazów w przewodzie pokarmowym w okresie pooperacyjnym; pomocniczo w badaniach diagnostycznych jamy brzusznej (np. w celu redukcji cieni wywołanych gazami w badaniach radiologicznych, ultrasonograficznych; badania endoskopowe; jako dodatek do zawiesiny środka kontrastowego). Espumisan 100 mg/ml wskazany jest do stosowania u niemowląt, dzieci, młodzieży i dorosłych. PRZECIWWSKAZANIA: Nadwrażliwość na substancję czynną lub na którąkolwiek substancję pomocniczą. PODMIOT ODPOWIEDZIALNY POSIADAJĄCY POZWOLENIE NA DOPUSZCZENIE DO OBROTU: BERLIN-CHEMIE AG (MENARINI GROUP), Glienicke Weg 125, 12489 Berlin, Niemcy Data ostatniej aktualizacji: 06.2020.
Informacja naukowa: BERLIN-CHEMIE/MENARINI POLSKA Sp. z o.o. ul. Słomińskiego 4, 00-204 Warszawa, tel. 22 566 21 00

Przygotowano: 05.2022 PL-ESP-2022-C2-10-v1-WEB

BERLIN-CHEMIE
MENARINI

Przed użyciem zapoznaj się z ulotką, która zawiera wskazania, przeciwwskazania, dane dotyczące działań niepożądanych i dawkowanie oraz informacje dotyczące stosowania produktu leczniczego, bądź skonsultuj się z lekarzem lub farmaceutą, gdyż każdy lek niewłaściwie stosowany zagraża Twojemu życiu lub zdrowiu.